

KLASSEVEDTEKTER

FÆRDEERSNEKKE

Vedtekter vedtatt av årsmøte i Færder Seilforening.

23.10.1992	Endringer
31.10.1997	Endringer
20.11.1998	Endringer og omredigering
27.10.2000	Presisering av regel 5.1
29.10.2004	Presisering av regel 3.12
28.10.2005	Endring av regel 2.2.1
25.10.2013	Ny regel 7.9
30.10.2020	Lagt til setning i 5.1
09.01.2023	Endret regel 7.8 (vindu i seil)
27.10.2023	Endret regel 2.1 (mannskap)

Innholdsliste

0 POLITIKK.....	2
1 MYNDIGHET.....	2
2 SPESIELLE KAPPSEILINGSREGLER.....	2
3 SKROG.....	2
4 RIGG.....	4
5 UTSTYR.....	5
6 MATERIALER.....	5
7 SEIL.....	6
8 GENERELT.....	7
9 FOKK, FIG 2.....	8
10 SEIL, FIG 3.....	9
11 ROR FIG 4.....	10

0 POLITIKK

0.1 Formålet med disse reglene er å sikre at Færdersnekker bygges og restaureres slik at:

- Tradisjonell snekketradisjon ivaretas. Fasong utseende og utstyr må ikke bryte med det som er allment oppfattet som "Færdersnekke".
- Det sportslige element ikke svekkes; like konkuransvilkår - sportslig utfordring.
- Færdersnekka forblir "målregelsbåt", eksperimentering tillates innenfor reglene, men i pakt med tradisjonen.

Enhver tolkning av reglene må sees i sammenheng med disse grunnleggende prinsippene! I tvilstilfeller bør foreningens styre kontaktes.

1 MYNDIGHET

1.1 Klassevedtektene håndheves av styret i Færder Seilforening.

1.2 Endringer i vedtektene kan gjøres med 2/3 flertall i ordinær, eller i ekstraordinær generalforsamling i Færder Seilforening.

2 SPESIELLE KAPPSEILINGSREGLER

2.1 Mannskapet kan under regatta ikke overstige 4 voksne, men i tillegg kan det taes med flere barn, til og med det året barnet fyller 14 år.

2.2 Straff for brudd på de internasjonale kappseilingsregler, Del 2 - når båter møtes: Straffen for Færdersnekker begrenses til 360' vending, inklusive en stagvending og en jibb. Ref. kappseilingsregel 44.1 og 44.2

3 SKROG

A-BÅTER BYGGET ETTER 20 NOVEMBER 1998.

3.1 Største lengde over stevnene.....	6300 mm
Minste lengde over stevnene.....	6200 mm
Minste bredde utvendig hud.....	1750 mm
Største bredde utvendig hud.....	2050 mm
Største lengde i konstruksjonsvannlinjen.....	5600 mm
Minste lengde i konstruksjonsvannlinjen.....	5500 mm
Største dypgående på konstruksjonsvannlinjen.....	950 mm
Største vekt av ballastkjølen. (bly).....	500 kg

3.2 Konstruksjonsvannlinjen defineres som normal flytevanlinje med minimum 450 kg og maksimum 600 kg samlet vekt av kjøll og løs ballast, plassert slik båten vanligvis trimmes for seilas, med fullt utstyr, men uten mannskap ombord. Konstruksjonsvannlinjen, eller en noe høyere parallelt beliggende vannlinje, skal hugges tydelig inn i stevnene, eller merkes på annen av måleutvalget godkjent måte.

- 3.3 Minste lengde over stevnene og kjølpofil, målt 530 mm, respektive 710 mm under konstruksjonsvann linjen og parallelt med denne, skal:
- på 530 mm være.....4000 mm
 - på 710 mm være.....3000 mm
- Forøvrig skal minste lengde over stevnene være.....4000 mm målt parallelt med konstruksjonsvannlinjen gjennom skjæringspunkt mellom kjølnaten og vertikalt tverrsnitt ved laveste punkt på dekk.
- 3.4 Skroget skal utvendig ikke ha noen konveks kurve mindre enn R på 425 mm. Skroget skal utvendig ikke ha noen konkav kurve mindre enn R på 350 mm. Kurven måles i et plan 90 grader på båtens lengde akse. Målt 90 grader på lengdeaksen skal ingen tangent til huden utvendig danne en vinkel mindre enn 18 grader med horisontalplanet.
- 3.5 Konturen av forstevn og kjølp skal gi en jevnt konveks profil, uten knekkpunkter. Skroget skal ha en markert for og akterstevn over vannlinjen.
- 3.6 Bredde av skvettgang målt i horisontal projeksjon og tvers på båtens lengdeakse, fra ytterkant av hud til ytterkant av karm
- Største bredde.....450 mm
 - Minste bredde.....300 mm
 - Største skråning av skvettgang.....16 grader eller 1:3,5
 - Største lengde av bakk, fra forkant stevn til forkant karm.....1000 mm
 - Største lengde av poop, fra akterkant stevn til akterkant karm.....1050 mm
- 3.7 Skroget skal være kravellbygget med minimum bredde på bordene på 50 mm. (målt på bordets bredeste sted). Inntil 15 % av bunnbordene kan ha fri bredde.
- 3.8 Kjølstokk av hardved.
- Minste høyde.....70 mm
 - Størst bredde.....130 mm
- Ballastkjølens bredde skal ikke være større enn kjølstokkens bredde på tilsvarende sted.
- 3.9 Stevner av hardved, minimum tykkelse.....70 mm
- Minst 7 spanter av hardved jevnt fordelt over båtens lengde, minimum.....35 x 50 mm
- Minst 2 reimer av hardved mellom hvert spant, minimum.....15 x 30 mm eller smalere reimer med tilsvarende tverrsnittsareal.
- Ved doble mastespant gjelder ikke kravet om min. 2 reimer mellom mastespantene.
- 3.10 Minimum tykkelse hud og dekk.....15 mm
- Mastetofte minimum.....45 x 220 mm
- 3.11 Snekka utstyres med tradisjonelle spilebenker. Spiler på min 30 mm tykkelse og 20 mm bredde.
- Snekka skal ha en egnet fenderlist.

- 3.12 Bredden på roret måles parallelt med konstruksjonsvannlinjen (KV), (se pkt 3.2) fra forkant (rorstammen) til akterkant.

Rorstamme er den rette delen av rorets forkant.

Hælen er underste og akterste punkt på snekka (slitelist/stråkjøl unntatt).
Se fig. 4.

Roret skal gå ned til hælen og ha fasong tilnærmet slik det er på tegningen.

Ved hælen skal bredden målt vinkelrett på rorstammen ikke være over 40 mm. Roret skal ha en jevn konveks fasong under KV. Ingen del av den konvekse delen av roret skal være bredere enn 500 mm målt parallelt med KV. I KV må bredden ikke være over 450 mm. Umiddelbart over KV skal roret ha en markert overgang til en konkav bue.

4 RIGG

- 4.1 Mast spristake og spilebom av massivt tre. Laminert, limt konstruksjon tillates, men det skal være samme treslag i samtlige lameller.
- 4.2 Lengde av mast, målt fra horisontalplan gjennom laveste punkt av dekk i borde til overkant av spor i skive til haling av storseilet: 6120 mm (+/- 20 mm).

Masten skal ha følgende minimum tykkelse:

Tykkelse i toppen:

Langskips..... 75 mm

Tverrskips..... 60 mm

Tykkelse 5000 mm ned fra toppen:

Langskips..... 110 mm

Tverrskips..... 90 mm

Masten skal ha jevn spissing mot toppen.

- 4.3 Lengden av spristake skal være:..... 6000 mm (+/- 20 mm)

Spristake skal ikke ha krumming noen vei og ha følgende minimum tykkelse:

Tykkelse på midten..... 70 mm

Tykkelse ved endene..... 45 mm

- 4.4 Det tillates kun avstaging med et vant på hver side til toppen av masten (feste over skivegattet), samt fokkestag. Disse skal være av wire.

5 UTSTYR

- 5.1 Fokkestag og vanter skal festes på tradisjonell måte, (kjetting, wire, sjakler, tausurring og tradisjonelle strekkfisker). Taljer/ blokker tillates ikke. Fokkens nederste festepunkt i forliket kan ikke heves mer enn maksimalt 5 cm over festepunktet til forstaget. Forliket på fokken må festes i forstaget og kan ikke kjøres «flying», dvs. uten noe annet festepunkt enn øverst og nederst i forliket.
- 5.2 Feste til storseilets spristake skal være av original utførelse, dvs. stropp i wire eller tau.
- 5.3 Snekka skal utstyres med tiljer, akterplitt eller poop, benker, dregg og dreggtau. Dette utstyret skal være ombord og på plass under seilas.
- 5.4 Ristropper, rorkultforlenger, kuleblokker og holdestropper tillates. Holdestroppene skal festes under dekkshøyde, og skal ikke gå via noe annet punkt eller festes til kroppen under seilas.
- 5.5 Det skal være maksimalt en skinne på dekk, (en på hver side), til trimming av fokkeskjøt. Løygangen skal være fast montert i dekket, og ikke kunne reguleres. Det tillates ikke utstyr for sideveis regulering av blokkfeste, men løygangen tillates krummet slik at blokkfeste kan tilpasses vindstyrke og ønsket høyde.
- 5.6 Det tillates ikke dekksgjennomføringer.
- 5.7 Selvlensere tillates ikke.
- 5.8 Elektrisk/elektronisk utstyr tillates ikke under seilas. (klokke ok)

6 MATERIALER

- 6.1 Hud, tofter, akterplitt, benker, dekk, mast, spristake, spilebom og tiljer, av furu, gran, eller annet trevirke som også vokser naturlig i Norge. I dekk tillates også teak, oregon pine.
Stevner, spanter og reimer skal være av hardved.
Balastkjøl skal være av bly.
- 6.2 Armering i skrog eller rigg tillates ikke.

7 SEIL

7.1 Storseil

	Max	Min
Mastelik.....	5200 mm	5150 mm
Akterlik.....	4700 mm	4650 mm
Topplik.....	2050 mm	2000 mm
Underlik.....	2650 mm	2600 mm
Diagonal fra hjørne i toppen ved masten til hjørne ved feste for skjøte.....	5650 mm	5600 mm

Største tillate bus i akterlik.....200 mm

Største tillate bus i underlik.....100 mm

Storseilet skal holdes innenfor de oppgitte max. og min mål.

7.2 Fokk

Staglik.....5600 mm

Akterlik.....5100 mm

Underlik.....2240 mm

Største tillate bus i akterlik.....100 mm

Største tillate bus i underlik.....80 mm

Fokkens mål skal anses som max. mål og er forøvrig fri.

Fokkens øvre avslutning defineres som overkant av en tenkt sirkel med diame ter 40 mm, som innskrevet tangerer for- og akterlik eller likenes forlengelses linjer, se fig. 1.

Sirkelbuen som tangerer fokkens akterlik skal også tangere den innlagte 40 mm målesirkel i fokkens toppunkt.

Fig. 2 viser eksempel på måling av fokk med ekstrem bus i underliket.

7.3 Seilene måles rimelig håndstrukket på plant underlag. Alle mål taes i rett linje mellom målepunktene, uten hensyn til eventuell bus.

Forøvrig defineres seilenes hjørnepunkter (målepunkter), som skjæringspunktet mellom likenes forlengelseslinjer.

Det forutsettes at busen i akterlik og underlik utformes som en jevn bue. Ved uregelmessig / ujevn bue defineres målepunktene som skjæringspunktet mel lom sirkelbuer med pilhøyde tilsvarende tillatt bus, som tangerer akterlik og underlik, eller skjæringspunktet mellom slike sirkelbuer og en rett forlengelse av forlik eller topplik.

7.4 Det er etter oppmåling og godkjenning ikke tillatt å foreta forandringer av seilene som påvirker disse mål, uten ny oppmåling.

7.5 Materiale

Seilene skal være laget av vevet fiberduk.

Selve seilet skal være fleksibelt og det skal være mulig å folde det flatt i alle retninger uten at fibrene tar skade. Eventuell overflatebehandling eller overtrekk som påføres duken skal ikke forhindre at seilet kan foldes flatt.

For at et materiale skal ansees som vevet, skal det når det blir spjæret, være mulig å skille ut de enkelte fibre, uten at det etterlater spor av en film.

7.6 Avstivning og forsterkning

Forsterkning av en vevet duk som legges inn for å stive av seilet, er kun tillatt i hvert hjørne av seilet og ved cunningham og reveøyser (eller revepunkter) i nærheten av forlik eller akterlik. Denne forsterkningen skal ikke strekke seg ut over en avstand av 150 mm + 3% av seilets forlik fra det relevante målepunkt eller cunningham eller reveøye.

Annen forsterkning som utgjør en fortsettelse av hjørneforsterkningen eller en forsterkning andre steder, som består av ikke mer enn to ekstra lag av duk av samme vekt som selve seilet, er tillatt under forutsetning av at forsterkningen kan foldes slik som beskrevet ovenfor, og at den ikke er ekstra avstivet ved bindemidler, tettsøm eller ekstra avstivet på annen måte.

Limte skjøter (sømmer) skal ikke anses som avstivning under forutsetning av at de kan foldes som ovenfor beskrevet.

Fokk og storseil skal ha faste skjøtepunkter. Det tillates ikke innsydd metall profiler eller lignende.

7.7 Spiler

Det er tillatt maksimum 3 spiler i seilenes akterlik. Spileposenes lengde skal ikke overstige 760 mm (30") i storseilet og 380 mm (15") i fokken.

7.8 Vindu

For storseil:

Maksimum to vinduer tillates med valgfri plassering og form, dog minimum 15 cm fra akterlik, mastelik og underlik.

Maksimalt tillatt areal for vinduer totalt i storseilet er 0,40 m².

For fokk:

Kun et vindu tillates med valgfri plassering og form, dog minimum 15 cm fra akterlik, staglik og underlik.

Maksimalt tillatt areal for vinduet i fokka er 0,40 m².

7.9 Trimstriper

Det er ikke tillatt med trimstriper i storseil og/eller fokk.

8 GENERELT

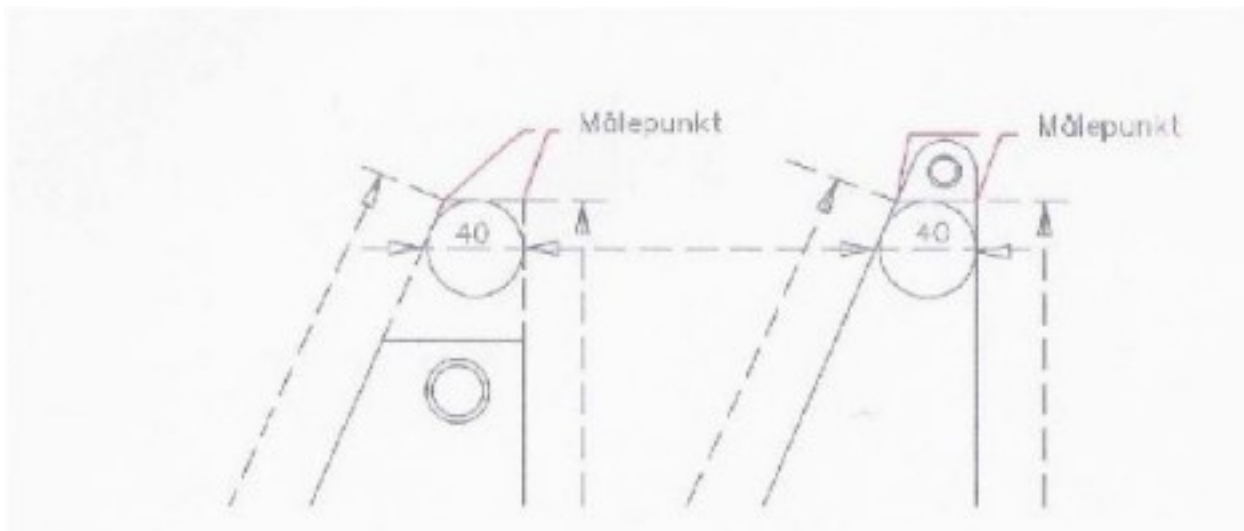
8.1 Klassevedtekter av 29.10.04. gjelder for alle nybygg, samt ved ombygging/restaurering der det er praktisk mulig å følge disse.

For alle båter gjelder følgende punkter med virkning fra 20.11.98.: Punkt 4.4, og samtlige punkter under 5. Utstyr.

8.2 Det skal tilstrebes mest mulig konservativt fargevalg og utseende på skrog, rigg og utstyr forøvrig.

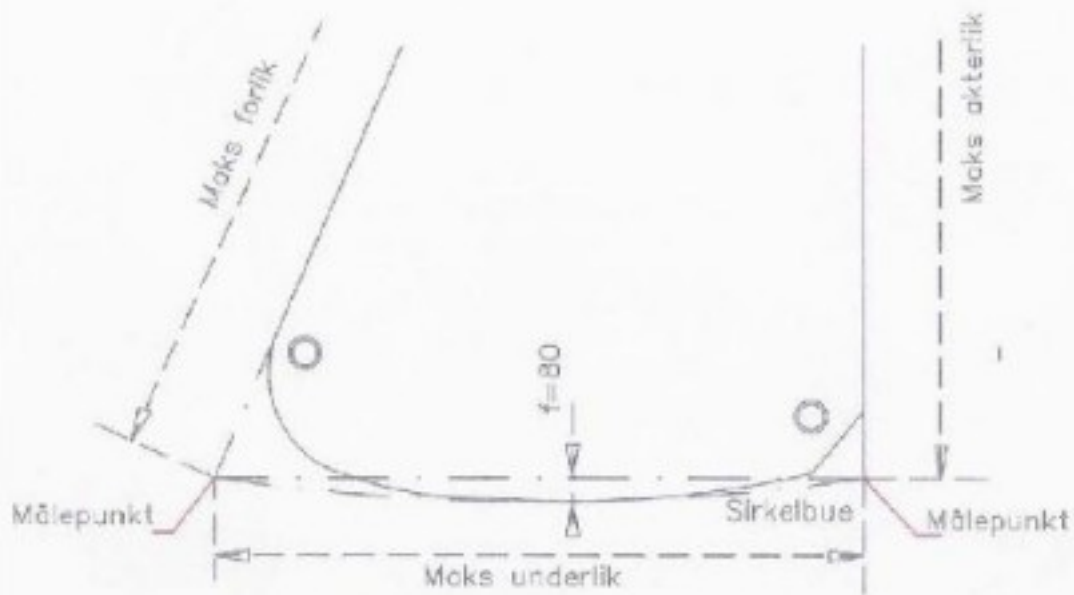
8.3 Ved nybygg skal tegninger eller skisser forelegges et av foreningen oppnevnt utvalg til bedømmelse, og i god tid før byggingen påbegynnes. Det er likevel byggerens ansvar at den ferdige båt oppfyller målbestemmelsene.

9 FOKK, FIG 1 og 2



Defenisjon av fokkens toppunkt.

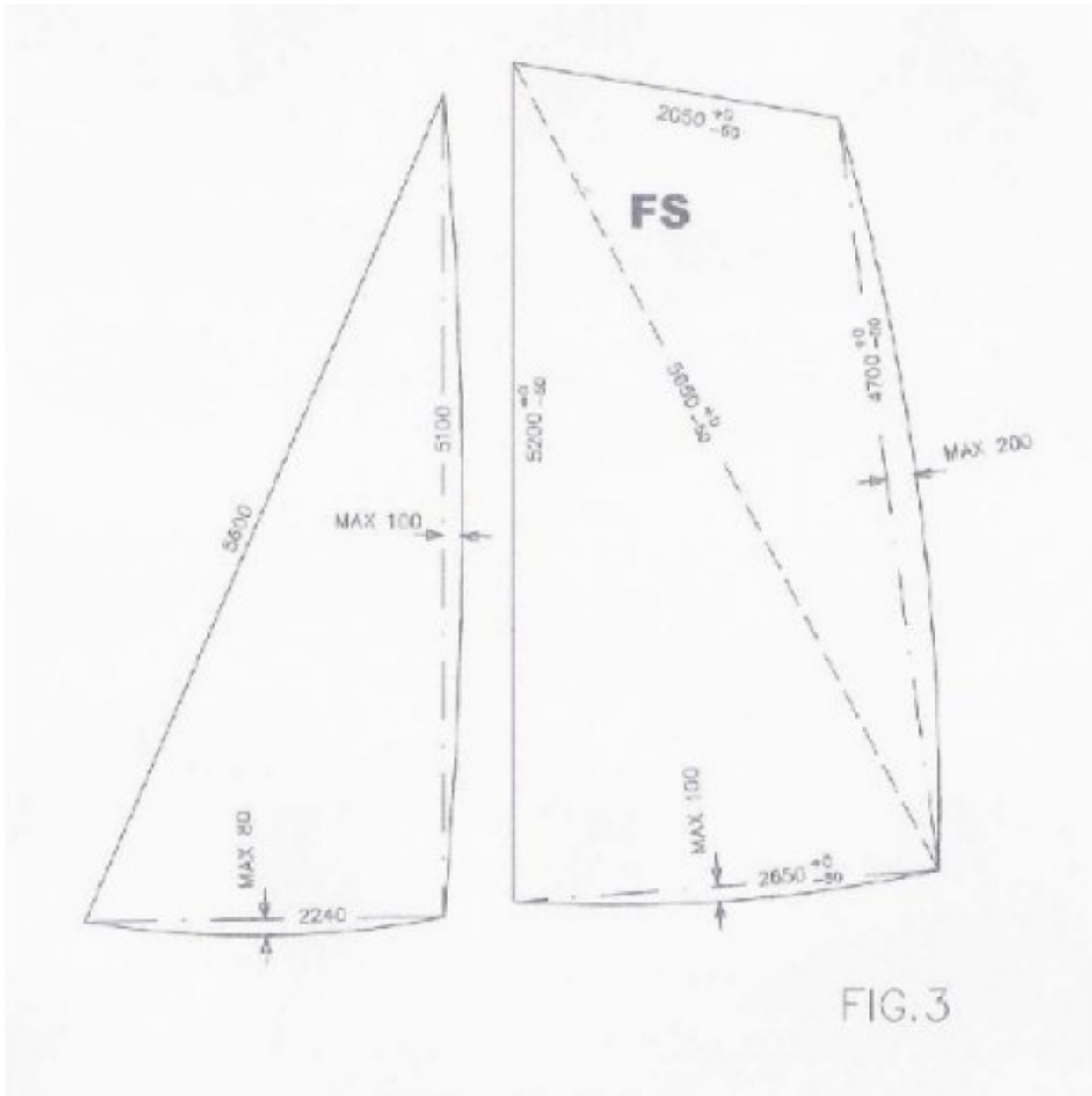
FIG. 1



Måling av fokk med ekstrem bus i underlik.

FIG. 2

10 SEIL, FIG 3



11 ROR, FIG 4

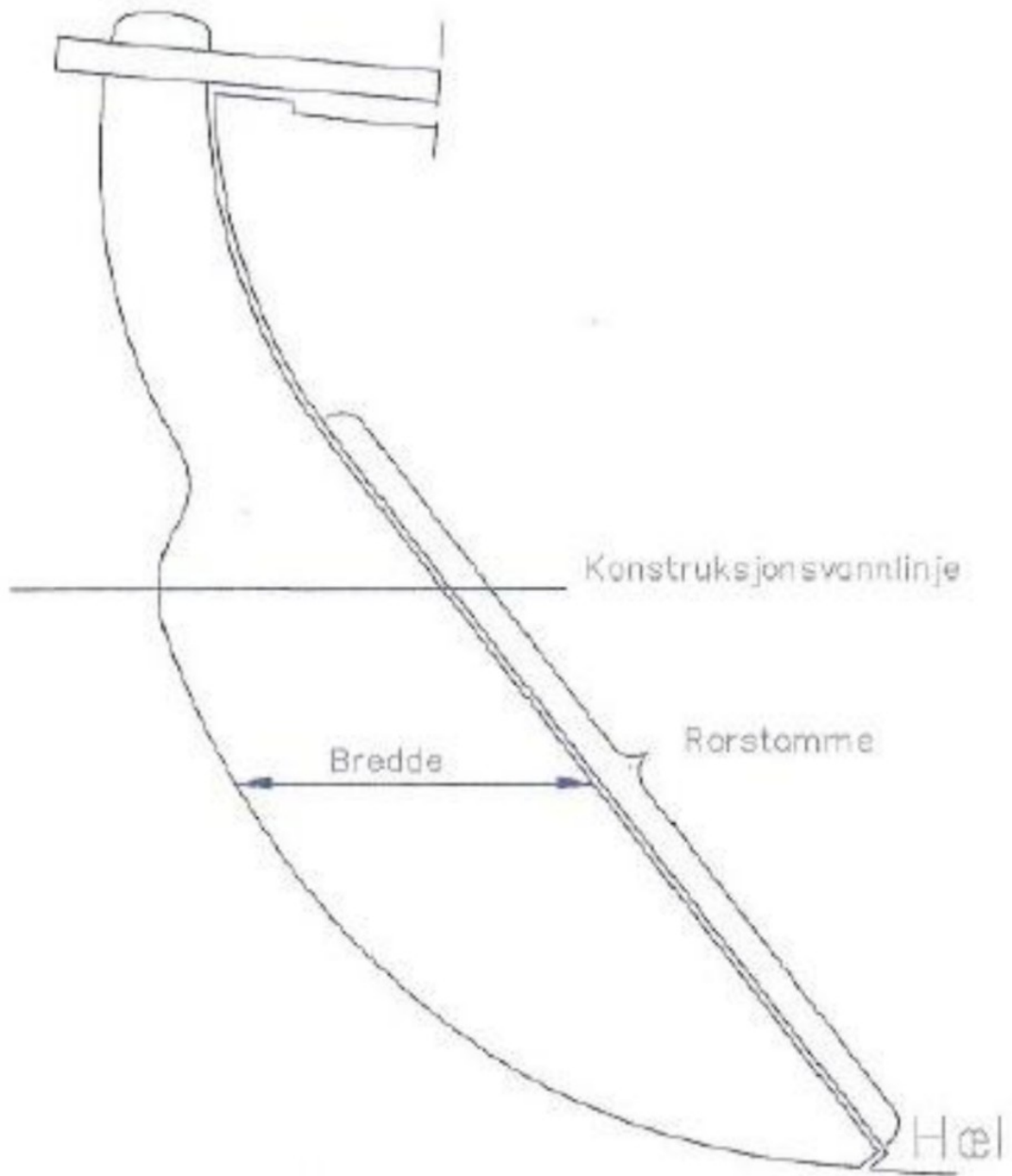


FIG: 4